



Ysgol Llanfyllin – Cynllun Ein Cwricwlwm o fis Medi 2022

O fis Medi 2022 bydd ein holl ddysgwyr o'r cyfnod sylfaen hyd at ddiwedd Blwyddyn 7 yn dechrau'r Cwricwlwm Newydd i Gymru gyda ni.

Y 4 Diben

Yma yn Ysgol Llanfyllin, rydyn ni am i'n dysgwyr i gyd gael y cyfleoedd a'r dyhead i fod y gorau y gallan nhw fod drwy gyfrwng y 4 diben sef:

- ❖ Yn ddysgwyr **uchelgeisiol**, galluog sy'n barod i ddysgu gydol eu bywydau
- ❖ Yn unigolion **iach**, hyderus sy'n barod i fyw bywyd cyflawn fel aelodau gwerthfawr o gymdeithas.
- ❖ Yn ddinasyddion **egwyddorol**, gwybodus yng Nghymru a'r Byd
- ❖ Yn gyfranwyr mentrus, **creadigol** sy'n barod i chwarae rhan lawn mewn bywyd a gwaith

Dyma gymeriadau ein 4 diben :



Seren ydy ein dysgwr uchelgeisiol galluog, Pip ydy ein hunigolyn iach hyderus, Cymro ydy ein dinesydd egwyddorol gwybodus a Splat ydy ein cyfranwr mentrus, creadigol.

Cwricwlwm Eang a Chytbwys



Bydd gan ein dysgwyr fynediad at:

- Ddysgu ac addysgu o ansawdd uchel
- Dysgu ystyrion, pwrpasol mewn cyd-destunau ystyrion
- Cyfleoedd Arloesol a Chreadigol
- Ymarferwyr sy'n gwneud cysylltiadau rhwng mesydd pynciol a disgyblaethau gwahanol

Mae'r meysydd pynciol wedi'u rhannu yn 6 Maes Profiad a Dysgu sef:

- **Mathemateg a Rhifedd**, bydd dysgwyr yn datblygu eu dealltwriaeth o rifau ac yn defnyddio symbolau mewn mathemateg. Byddant yn archwilio siapiau a mesuriadau ac yn dysgu am ystadegau a thebygolrwydd.
- **Cyfathrebu**, bydd dysgwyr yn dysgu am ieithoedd. Byddant yn deall ac yn defnyddio Cymraeg, Saesneg a ieithoedd eraill. Byddant yn astudio a chreu llenyddiaeth, ac yn cyfathrebu ar lafar, yn ysgrifenedig ac yn weledol. Gall hyn gynnwys barddoniaeth, drama a ffilm.
- **Gwyddoniaeth a Thechnoleg**, bydd dysgwyr yn dysgu am fioleg, cemeg, ffiseg, cyfrifiadureg a dylunio a thechnoleg. Byddant yn dysgu am ddylunio a pheirianneg, pethau byw, mater, grymoedd ac egni, a sut y mae cyfrifiaduron yn gweithio.
- **Iechyd a Lles**, bydd dysgwyr yn dysgu am eu hiechyd corfforol a meddyliol gan gynnwys eu llesiant emosiynol. Byddant yn dysgu am fwyta'n iach a sut i wneud penderfyniadau da, delio â dylanwadau a datblygu perthnasoedd iach.
- **Dyniaethau**, bydd dysgwyr yn dysgu am y byd, cymdeithas a digwyddiadau yn y gorffennol a'r presennol. Byddant yn archwilio'r heriau a'r cyfleoedd sy'n ein hwynebu ni, a pha gamau moesegol y gallwn eu cymryd i ddiogelu'r byd a'i bobl yn y dyfodol.
- **Celfyddydau Mynegiannol**, bydd dysgwyr yn archwilio celf, dawns, drama, y cyfryngau digidol a cherddoriaeth i ddatblygu eu sgiliau creadigol, artistig a pherfformio.

Mae pob Maes Profiad a Dysgu wedi creu gweledigaeth a gellir dod o hyd i'r rhain yma.

[Fideos o'n meysydd dysgu](#)

Mae ein sgiliau trawsgwricwlaidd holl bwysig yn cael eu hymgorffori yn y meysydd hyn i gyd sef:

- **Llythrennedd**
- **Rhifedd**
- **Cymhwysedd Digidol**

Ochr yn ochr â'r pedwar diben, mae'r sgiliau hyn yn gweithredu fel sail ar gyfer ein holl gynllunio ac yn cael eu mapio o fewn ein hysgol i sicrhau eu bod yn cael eu cwmpasu'n llawn a bod cyfleoedd i wneud cynnydd.



Bydd ein dysgwyr hefyd yn cael cyfle i archwilio Addysg Cyd-berthynas a Rhywioldeb ac hefyd Crefydd, Gwerthoedd a Moeseg. Bydd rhain yn cael eu cyflenwi trwy Jigsaw sef dull ymwybyddiaeth ofalgar o drin llesiant meddyliol ac emosiynol.

Egwyddorion Addysgegol

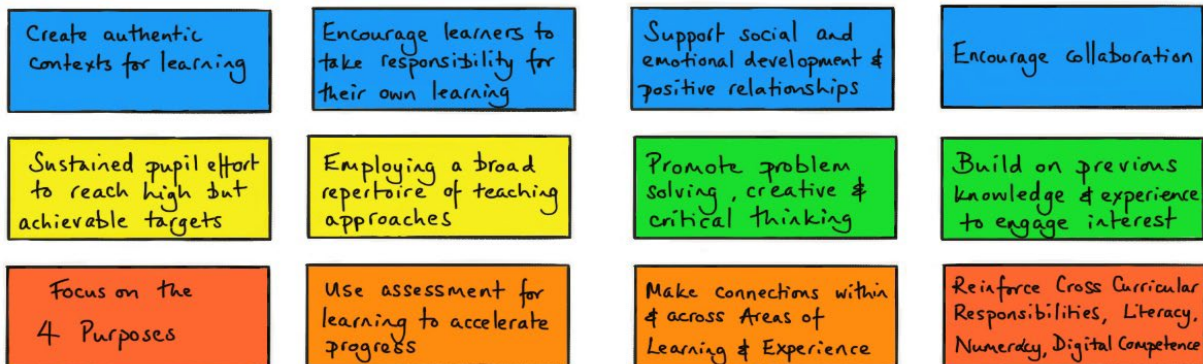
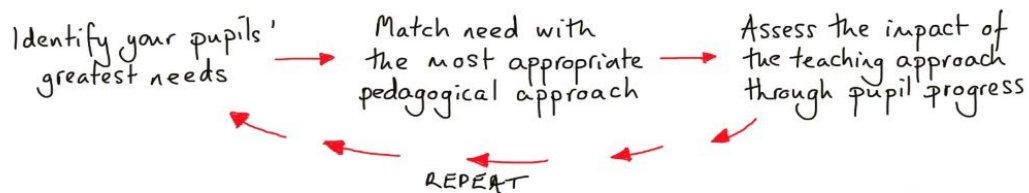
Mae yna 12 egwyddor addysgegol yn rhan o'r Cwricwlwm i Gymru. Cyfres o egwyddorion addysgu effeithiol ydy rhain sy'n helpu galluogi dysgwyr i wneud cynnydd, fodd bynnag dydyn nhw ddim yn eu hunain yn offerynnau addysgegol ar wahân. Dylid ystyried y rhain ochr yn ochr ag egwyddorion dilyniant mandadol i roi gwybod ynglŷn â sut y gellir cefnogi'r dysgwyr i wneud cynnydd orau.

Copyright ©2018



@ImpactWales

"To be clear, the recommendations of this Review do not imply an emphasis on any particular teaching approaches: decisions about teaching & learning are very context and purpose specific, and are best taken by teachers themselves." Successful Futures



For bespoke support to develop the most appropriate pedagogical approach for your pupils and context - contact enquiries@impact.wales www.impact.wales

Egwyddorion Dilyniant

Bydd asesu'n dod yn rhan parhaus o addysg dysgwyr. Bydd ein dysgwyr yn gweithio â'u hathrawon i ddeall sut maen nhw'n gyrru mlaen. Mae hyn yn bwysig er mwyn eu helpu nhw:

- i weld lle maen nhw o ran eu dysgu
- cynllunio eu camau dysgu nesaf



- nodi unrhyw broblemau neu gymorth ychwanegol maen nhw ei angen
- ac i helpu eu hathrawon i ddod o hyd i ffyrdd i'w herio nhw a gweld pa mor dda mae'r dysgwyr yn ei wneud.

Bydd yr ysgol hefyd yn cydweithio â rhieni i wneud yn siŵr bod eu plentyn yn cael y cymorth maen nhw ei angen i symud ymlaen.

Mae'r Cwricwlwm i Gymru yn gosod allan cyfres o gamau dilyniant y bydd dysgwyr yn eu dilyn yn ystod eu profiad addysgol ac yma yn Ysgol Llanfyllin, bydd hyn yn siwrnai barhaol oherwydd ein hethos Ysgol Gydol Oes.

Y Camau Cynydd ydy:

- Cam cynydd 1 – cyn-ysgol
- Cam cynydd 2 – oed 5-8
- Cam cynydd 3 – oed 8 -11
- Cam cynydd 4 – oed 11 -14
- Cam cynydd 5 – oed 14 -16

Dylai'r dysgu ganolbwyntio ar bethau sy'n bwysig iddyn nhw nawr a phan fyddan nhw wedi tyfu fyny. Mae pob maes profiad a dysgu yn cynnwys datganiadau o'r hyn sy'n bwysig wrth siapio dysgu ar gyfer plant o bob oed. Mae'r rhain yn helpu dysgwyr i feddwl ynglŷn â beth y maen nhw'n ei ddysgu a sut y mae'r pynciau'n cysylltu â'i gilydd, i waith ac i fywyd. Maen nhw hefyd yn cefnogi dysgwyr i wneud cynnydd bob blwyddyn wrth iddyn nhw adeiladu ar eu deall a'u sgiliau.

Mae yna 27 Datganiad o'r Hyn Sy'n Bwysig mandadol yn y Fframwaith newydd a bydd hyn yn sicrhau lefel o gysondeb yn y dyluniad oherwydd bydd dysgwyr yn datblygu dealltwriaeth o'r datganiadau hyn i gyd dros amser. Bydd dysgwyr yn cael y cyfle i archwilio ac ailymweld â'r datganiadau er mwyn galluogi'n dysgwyr i ddatblygu gwybodaeth hyd yn oed dyfnach trwy eu llwybr hedfan dysgu ac yn bwysicach fyth, yn mwynhau dysgu ac yn dangos cynnydd.

Bydd dysgwyr yn y cyfnod cynradd yn cael eu tracio gan eu hathro gan ddefnyddio pecyn meddalwedd o'r enw "Taith 360" ac mae hwn yn gweithredu fel offeryn cynllunio ac olrhain hynod effeithiol i sicrhau bod dysgwyr yn cwmpasu'r Datganiadau a sgiliau trawsgwrigwlaidd yn llawn.

Bydd dysgwyr yn y cyfnod uwchradd yn cael eu tracio gan eu hathrawon gan ddefnyddio offeryn llwybro rydyn ni wedi ei ddatblygu ein hunain a bydd dysgwyr yn cael eu hasesu'n barhaus ynglŷn â lle maen nhw o ran y Datganiadau a sgiliau trawsgwricwlaidd, gan ddefnyddio termau fel yn gynyddol, yn datblygu, yn sicrhau, yn symud ymlaen ac yn meistrolï.



Cyfleoedd eraill

Bydd mwy o gyfleoedd i ddysgwyr ddysgu sgiliau bywyd pwysig a fydd yn eu helpu i:

- werthfawrogi'r Byd o'u cwmpas
- gofyn cwestiynau, edrych ar dystiolaeth, gwneud penderfyniadau a datrys problemau
- archwilio, cyfathrebu, creu cynlluniau a dod o hyd i atebion
- adeiladu gwytnwch a rheoli'u llesiant
- gweithio ag eraill
- gwneud penderfyniadau ynglŷn â'u gyrfa yn y dyfodol ar sail profiadau ystyrion o ddysgu, gweithio ac entrepreneuriaeth

Enghraifft o gynllunio ar gyfer y flwyddyn nesaf



Rydyn ni'n edrych ymlaen yn arw atoch chi'n ymuno â ni wrth i ni gyflwyno'r

Yn y cyfnod cynradd ein thema ar gyfer tymor 1 ydy "**Peiriant Amser**".

Bydd dysgwyr yn cael y cyfle i edrych ar wahanol agweddau o amser.

Mae'r cynllunio ar gyfer hyn wedi'i seilio ar y 4 diben gwreiddiol, cyd-destun ystyrion, a sgiliau trawsgrwicwlaidd.

Cyfnod Sylfaen – **Cestyll trwy'r Oesau**

Blynyddoedd 3 a 4 - **Celtiaid**

Blynyddoedd 5 a 6 – **Rhyfeloedd Byd**

Bydd gweithgareddau yn ymwneud â'r Wyl Gerdd Dant Genedlaethol a gynhelir yn Ysgol Llanfyllin ar y 12fed o Dachwedd a Chwpan y Byd Pêl-droed yn cael eu cynnwys yn nhymer 1.

Ym Mlwyddyn 7 y themâu ar gyfer y tymor cyntaf ydy:

Saesneg a llythrennedd – **Uned hunangofiannol ac uned ar y nofel**

Mathemateg a rhifedd – **Hanfodion a gwaith rhif (difyfrifiannell)**

Gwyddoniaeth a Thechnoleg – **Ein Diogelwch ac Ein Byd**

Cymraeg a Ffrangeg – **Beth ydy iaith? a Pwy ydw i?**

Dyniaethau – **Beth ydy dyniaethau? a Pobl yn y tirwedd**

Iechyd a Llesiant – **Amser i Gydweithio a Fi a fy Iechyd**

Celfyddydau Mynegiannol – **Y Pethau Sylfaenol a'r Gorffennol, Presennol a'r Dyfodol**

Bydd dysgwyr hefyd yn cael cyfle i gymryd rhan mewn diwrnod sgiliau ar ddiwedd tymor 1.

Cwricwlwm Newydd i Gymru yn Ysgol Llanfyllin. Os oes gennych chi unrhyw gwestiynau peidiwch â phetruso rhag cysylltu â'r ysgol.



**YSGOL
LLANFYLLIN**

